

# Opbrengst meedenkessie warmtetransitie

Gemeente Lisse

**E:M+MA.**

11 mei 2021

# Inhoudsopgave

- 1. Leeswijzer**
- 2. Dit vinden we belangrijk in de warmtetransitie**
- 3. Maatregelen in je eigen huis**
- 4. Ambitie en tempo van de warmtetransitie**
- 5. Aanbevelingen en kansen**
- 6. Verantwoording**

# Leeswijzer

E:M+MA.

think. do. connect.

# Leeswijzer



Op woensdag 21 april spraken we met inwoners van de gemeente Lisse over de warmtetransitie. De meedenksessie was vooral bedoeld om visies, meningen, zorgen, kansen en aanbevelingen op te halen die inwoners van Lisse hebben over de warmtetransitie. In dit document hebben we die verzameld.

Het gesprek met deelnemers ging over drie thema's:

- + Dit vinden we belangrijk in de warmtetransitie
- + Eigen huis isoleren
- + Ambitie en tempo van de warmtetransitie

In dit document geven we per thema weer wat de belangrijkste opbrengsten zijn uit de gesprekken. Ook beschrijven we daarna een aantal kansen, tips en suggesties die deelnemers tijdens de gesprekken deden.

Dit vinden we  
belangrijk

E:M+MA.

think. do. connect.

# Kosten

Betaalbaarheid is een belangrijk punt, vooral voor bijvoorbeeld starters. Het is belangrijk dat mensen met kleinere portemonnee ook mee kunnen komen. Verdeel de lasten daarom eerlijk.

Mensen die nu al individueel kosten hebben gemaakt willen niet ook nog collectieve kosten moeten maken. Om te voorkomen dat men onnodig individuele kosten maakt, is het van belang dat de gemeente snel communiceert welke kant we op gaan.

Deelnemers roepen de gemeente daarnaast op voor financiële impulsen te zorgen, zodat mensen sneller geneigd zijn maatregelen te nemen.

“Beloon goed gedrag, schaf bijvoorbeeld de btw op isolatiemateriaal af.”

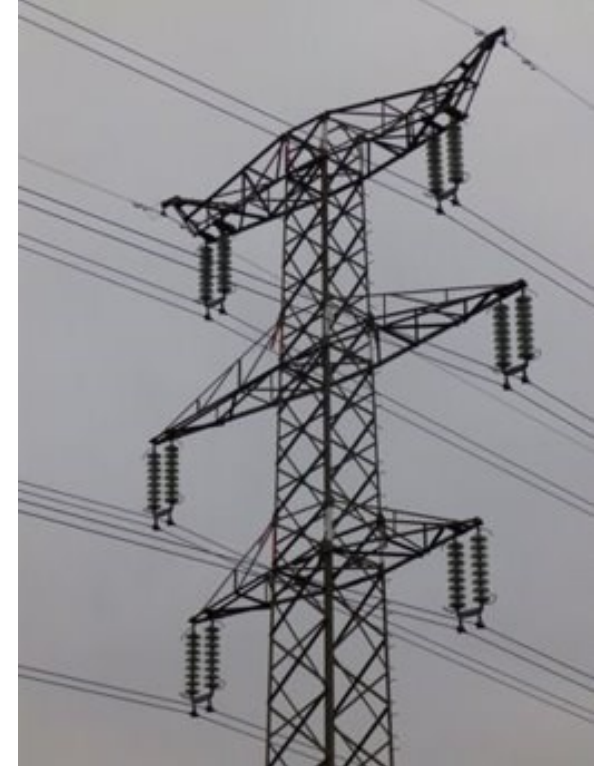
Inwoner

# Collectief vs. individueel

Over het algemeen vinden deelnemers het verstandig krachten te bundelen en het collectief aan te pakken, omdat dat efficiënt en kostenbesparend is. Ook omdat het succes van individuele oplossingen (te) afhankelijk van kennis, initiatief en vermogen van mensen.

De gemeente kan optreden als intermediair tussen inwoner en markt. Dat ontzorgt inwoners en leidt tot betrouwbare kwaliteit en betere tarieven.

Er bestaan wel negatieve beelden over collectieve warmtenetten. Ook blijft het van belang goed te kijken naar individuele gevallen. Deelnemers vinden helderheid belangrijk over wat collectief gebeurt en wat niet. En er bestaan zorgen over verplichtingen bij isoleren of andere aanpassingen in de eigen woning.



# Informatiebehoefte

De deelnemers geven aan meer ondersteuning en informatie nodig te hebben vanuit de gemeente om juiste keuzes te maken over maatregelen in je eigen huis.

De keuze die de gemeente maakt heeft ook gevolgen voor de keuze van de inwoner. Sommige deelnemers zijn bang om de dupe te worden van keuzes van gemeente, wanneer je al voorop loopt. Deelnemers willen daarom graag weten hoe de gemeente verder gaat met de warmtevoorziening.

De energicoaches blijken nog bij veel deelnemers onbekend.

“Graag informatie over hoe we verder gaan met de warmtevoorziening!”

Inwoner



# Welke oplossingen, en hoe we daartoe komen

Deelnemers roepen de gemeente op snel de richting te bepalen in de warmtetransitie.

Draagvlak voor die keuzes die je als gemeente maakt is daarbij enorm belangrijk. Neem dus mensen mee in die keuzes, wees transparant en licht toe waarom je die keuzes maakt. Breng de voor en nadelen duidelijk in beeld.

Deelnemers vinden het belangrijk dat er voor bewezen technieken wordt gekozen én dat daarbij aandacht is voor woongenot: sluit aan bij wensen van inwoners. Kijk per maatregel naar een wijkgerichte aanpak voor gelijksoortige woningen, en faciliteer dat als gemeente.

“kan dat wel met die pijplijnen?  
Lukt het met de waterdruk?”

Inwoner

# Maatregelen in je eigen huis

# Collectiviteit

Deelnemers pleiten voor grootschalige inkoop van isolatiemateriaal omdat dat schaalvoordeel oplevert. Zij roepen de gemeente op om te onderzoeken of bij dezelfde typen woningen een gezamenlijk grootschalig isolatieplan gemaakt kan worden. Deelnemers zien graag dat de gemeente dat faciliteert.

Tegelijkertijd vinden deelnemers dat zij wel degelijk óók een eigen verantwoordelijkheid hebben op het gebied van isolatie.

“Gemeente, neem de regie!”

Inwoner

# Behoeften

Op het gebied van isolatie is bij de deelnemers behoefte aan duidelijkheid. Zo willen ze bijvoorbeeld weten waar ze betrouwbare informatie en onafhankelijk advies kunnen krijgen. Ook worden ze graag ondersteund bij het maken van de juiste keuze.

“Tot welk niveau moet ik isoleren voor welke oplossing?”

Inwoner

“Als individu ben je overgeleverd aan de markt, en experts geven tegenstrijdige adviezen.”

Inwoner

# Zorgen en vragen

Deelnemers vragen ten slotte aandacht voor de volgende vraagstukken:

- + Wat kun je verder nog doen, als je alles al geïsoleerd hebt?
- + Willen oudere mensen hierin nog wel investeren?
- + Gaat het een verplichting worden om te isoleren, komt de gemeente straks je huis binnen om te inspecteren?
- + Het geluid dat een warmtepomp maakt, is een zorg.

“Ouderen denken: Het zal mijn tijd wel duren.”

Inwoner

# Ambitie en tempo van de warmtetransitie

# We hoeven niet voorop te lopen

De gemeente hoeft niet vooraan te lopen zeggen veel deelnemers, want er zijn vaak veel problemen bij proefprojecten. Pak in plaats daarvan op een natuurlijk moment die warmtetransitie aan, ga niet sneller dan nodig is.

Neem de tijd om te bekijken wat het slimste is, en blijf ondertussen wel in gesprek zodat inwoners weten waar ze aan toe zijn.

“Ik moet binnenkort mijn cv-ketel vervangen. Welke keuze is slim op welk moment?”

Inwoner

# Anderen willen juist sneller

Maar er is ook verontwaardiging over dat er nog zo weinig is gebeurd. Er wordt gerefereerd aan het teruggeschroefde ambitieniveau van de gemeente. Dat moet liefst zo hoog mogelijk zijn, en de gemeente zou voorop moeten lopen met bewezen technieken.

“Ga er als gemeente voor en straal dat ook uit!”

Inwoner

“Gaat het wel lukken om op tijd het klimaat te redden?”

Inwoner



# Voortgang/hoe aanpakken

Deelnemers die al op eigen initiatief veel hebben gedaan zijn nu terughoudend, ze wachten af welke kant de gemeente op gaat.

Deelnemers pleiten daarnaast voor een routekaart per wijk, die aangeeft wat er gedetailleerd gaat gebeuren en wat daarbij de keuzes en kosten voor inwoners zijn.

“Neem bewoners mee in wat je van plan bent, welke ideeën je hebt.”

Inwoner

# Betrokkenheid inwoners

Deze meedenksessie is een goede start, vinden veel deelnemers. Geef die gevolg, laat mensen blijvend meedenken en meedoen. En houd het laagdrempelig en kleinschalig.

Deelnemers hebben wel zorgen over het draagvlak voor de warmtetransitie in de gemeente, omdat er maar een beperkt en vrij homogeen clubje mensen aanwezig was bij de meedenksessie.



# Aanbevelingen en kansen

# Ideeën, tips en suggesties

- + De gemeente kan initiatieven op gang helpen en collectieven stimuleren, als aanjager en facilitator.
- + Deelnemers adviseren de gemeente ook te kijken naar goede voorbeelden uit andere gemeenten en andere landen.
- + Deelnemers vinden dat de gemeente het goede voorbeeld moet geven, en ook inwoners moet stimuleren / faciliteren om hun successen te delen, zodat we van elkaar kunnen leren.

“Vind het wiel niet opnieuw uit, kijk ook naar bijvoorbeeld Zweden.”

Inwoner

# Meer ideeën, tips en suggesties

- + Er ligt een rol voor de gemeente om het urgentiebesef bij alle inwoners in de gemeente te vergroten, vinden mensen tijdens de meedenksessies.
- + Deelnemers roepen de gemeente op actief contact te houden met inwoners. Ga de wijk in, houd mensen op de hoogte via mail, en organiseer ook sessies over specifieke zaken als financiën. Ten slotte lijkt deelnemers een klankbordgroep voor hoogbetrokkenen ook een goed idee.

“Zorg ervoor dat iedereen die gaat verbouwen, automatisch nadenkt over verduurzaming. Het is toch raar dat je nog steeds een keuken met gaspitten kunt kopen?!”

Inwoner

# Verantwoording

E:M+MA.

think. do. connect.

# Verantwoording

Dit verslag geeft de opbrengst weer van de online meedenksessie op 21 april over de warmtetransitie in Lisse, waaraan 31 inwoners deelnamen.

Omdat de gemeente met de veranderingen in energievoorzieningen in huizen en gebouwen letterlijk bij de inwoners thuis komt, moet iedereen de kans krijgen hierover mee te denken. Zo kunnen we de plannen aanpassen aan de lokale situatie en wensen in de buurt, en worden inwoners en gemeente samen 'eigenaar' van het plan.

Tijdens de meedenksessie hebben inwoners vanuit verschillende uitgangspunten met elkaar gesproken over de warmtetransitie. Er waren huurders en huiseigenaren, starters en gepensioneerden, mensen die al jaren aan het verduurzamen zijn en mensen die nog aan het begin van de transitie staan, mensen die haast hebben en mensen die liever afwachten. Bovendien heeft de gemeente geluk met een groep technisch zeer onderlegde inwoners die ook met de gemeente willen meedenken over technische (on)mogelijkheden van oplossingsrichtingen.

**think. do. connect.**

**E:M+MA.**